

Le confinement

On se souviendra longtemps de l'exercice 2020 ! Un début prometteur pour nos réunions de travail, puis brusquement la rupture : confinement, isolement, télétravail, mais aussi visioconférences avec nos proches et nos amis et parfois rencontre inédite de ses voisins, à l'occasion des applaudissements du soir en hommage à toutes celles et ceux grâce auxquels la société pouvait encore tourner. Il y en aurait des choses à se raconter pour le meilleur et espérons-le sans le pire ! Cela n'a pas été facile bien sûr et vivement que cela se termine vraiment.

Pour notre comité de quartier, l'impact paraît plutôt limité. Juste, évidemment, un retard dans la mise en œuvre de certains dossiers. Ceux qui étaient en cours ont poursuivi leur chemin. Du moins plusieurs d'entre eux. D'autres sont à relancer. Voici donc un bref bilan de l'exercice écoulé sous forme de rapport annuel. On en reparlera lors de l'assemblée générale de notre ASBL qui aura lieu fin août, voire début septembre. Et pour le futur de nos projets on se reportera au Plan d'action dont il est question par ailleurs et que l'on peut se procurer sur simple demande.



Des rendez-vous reportés

La « Fête de l'environnement à Namur » prévue pour 16 mai et que préparait « Empreintes » a dû être annulée.

« Place à la fête » aux Abattoirs ne pourra pas avoir lieu cette année mais ce n'est que partie remise. Les Abattoirs de Bomel seront à nouveau ouverts au public dès le 1er juillet. Et l'Été à Bomel fera place cette année à Un été autrement. Dès maintenant chacun est invité à prendre part au projet « Constellation, soyons tous complices ». Pour en savoir plus : <http://centrecultureldenamur.be/tag/un-ete-autrement/>



Un petit jeu constructif en famille ou avec les voisins

Et si on trouvait trois idées par question pour dégager ensemble une image du quartier ?



Qu'est-ce qui influence positivement l'image du quartier de Bomel ?

Qu'est-ce qui influence négativement l'image du quartier de Bomel ?

Quelles sont les opportunités à saisir pour améliorer l'image de notre quartier ?

Qu'est-ce qui pourrait venir menacer l'évolution positive du quartier ?

Réponses à renvoyer à l'adresse bien connue :
comite.bomel.namur@gmail.com

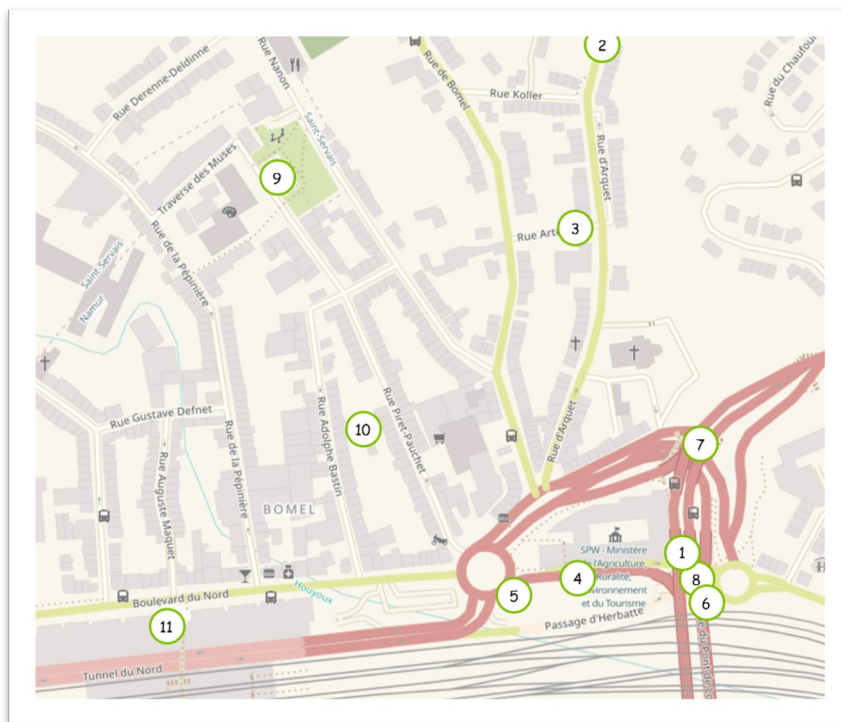
Le plan d'action 2020 -2022 : un document essentiel

Un gros travail de mise à jour du « Plan d'action 2020-2022 » a été effectué de septembre 2019 à février 2020 par l'équipe du CA. Nous avons défini 10 grands objectifs et pour chacun d'eux nous avons déterminé les actions à entreprendre. Reste à opérationnaliser plusieurs dossiers qui n'ont pas pu l'être à cause du confinement.

Le Plan d'action, c'est la feuille de route du Comité dans la durée. Il est important de pouvoir s'y référer quand on sait que beaucoup de nos objectifs prennent de longs mois avant d'être atteints. Bien sûr, il doit aussi être tenu à jour et faire place aux urgences qui surviendraient.

Le document complet, trop volumineux pour être reproduit ici, peut être envoyé aux membres de l'AG qui en feront la demande (comite.bomel.namur@gmail.com). N'hésitez pas également à faire des suggestions.

Des réalisations



Le trottoir de la Chaussée de Louvain relié au passage pour piétons des feux du Pont de Louvain 1 2 3

En septembre, le trottoir de gauche (en descendant) de la Chaussée de Louvain a été relié par le SPW au passage pour piétons des feux du Pont de Louvain. Une vieille demande du CQ ! On peut aussi rappeler qu'un peu avant la voirie venant de Vedrin avait été rétrécie par un dispositif rue d'Arquet et qu'un passage pour piétons avait été réalisé rue Artoisenet avec deux places de stationnement pour personnes à mobilité réduite (ceci par la Ville de Namur).



Un signal pour que les piétons et les cyclistes cohabitent en bonne harmonie ④

Tout dernièrement, en juin, le signal F99b a été enfin placé par le SPW. Il autorise la cohabitation des cyclistes et des piétons sur la rampe d'accès au Pont de Louvain à partir du Rond-point de Bomel. C'était attendu depuis de très longs mois.



Des panneaux lumineux actifs pour sécuriser les passages pour piétons ⑤

On se réjouit évidemment du fait que les principaux passages pour piétons du quartier, du moins ceux qui dépendent du SPW, sont désormais signalés par des panneaux lumineux actifs et que la plupart ont été repeints. C'est une excellente chose pour la sécurité des personnes en « mobilité active » comme on dit maintenant.



Des feux de circulation au bout du Pont de Louvain ⑥

On nous promet un feu rouge à la sortie du Pont de Louvain côté Bomel. Le principe est acquis depuis un an, le budget depuis cette année et on espère bien sûr une réalisation qui ne mette pas autant de temps que le passage pour piétons !

Traverser le bas de la Chaussée de Louvain en sécurité sera bientôt possible ⑦

Tout prochainement, un passage pour piétons va être tracé par le SPW au bas de la Chaussée de Louvain. De l'asphalte rouge indiquera ce passage. La traversée se fera en deux temps via la berme centrale actuelle. De très nombreux étudiants passent à cet endroit chaque jour. C'est une demande répétée depuis plusieurs années par le CQ. On voit le bout du tunnel.

Le « trou noir » à l'entrée d'Herbatte attend une fresque ⑧

Depuis longtemps déjà (ça se compte en années maintenant), le CQ demande que le passage sous le Pont de Louvain (le « trou noir ») soit assaini, en particulier le mur du fond maintenant que l'ensemble est clôturé suite aux incendies. La crasse attire la crasse c'est bien connu et en matière de propreté on peut penser que les institutions publiques devraient être exemplaires.

La Ville a dégagé un budget pour que des fresques y soient peintes en associant le quartier. Un groupe d'artistes a été présenté. Mais le SPW, dont ces lieux dépendent, hésite à autoriser l'accès. Une négociation est en cours afin de lever cet obstacle. Sans cela le SPW devrait lui-même peindre ce mur horrible.



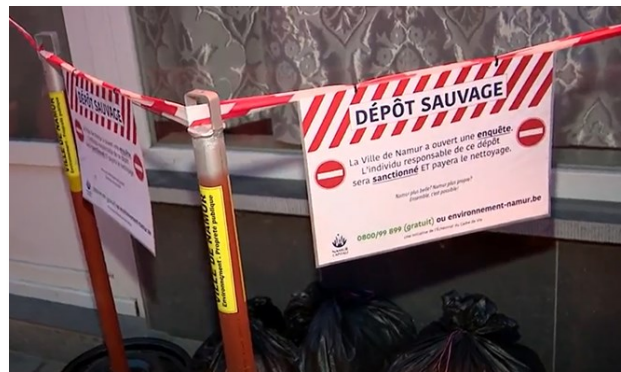
Bomel notre *propre* quartier ? L'action continue

A noter dans les agendas (même si cela devra être confirmé) : l'action « Wallonie propre » qui devait avoir lieu le 29 mars a été reportée au 27 septembre. On y sera bien sûr !

Un plan de travail annuel a été convenu avec l'échevinat pour continuer l'action entreprise avec le cabinet précédent (souvenez-vous des tracts mis au point par le CQ avec la Ville et distribués dans le quartier par le Comité). L'objectif central du plan actuel est de diminuer (et si possible éliminer) le nombre de « points noirs » dans le quartier (dépôts sauvages, incivilités récurrentes, sacs poubelles non officiels, encombrants sur le trottoir, etc.).

Dans la foulée de ce plan de travail, on a apprécié l'action efficace des services de propreté autour des Abattoirs, la pose de diverses « rubalises » visant à sensibiliser le public à la propreté, la présence occasionnelle d'un « recyparc mobile » et même l'installation d'un « écrase canettes » près du parking d'Oxfam. Par ailleurs on sait que des agents effectuent régulièrement des constatations susceptibles de conduire à des sanctions.

Mais le travail est de longue haleine et les services de propreté ne peuvent pas faire de miracles à eux seuls. Une campagne visant à établir un Plan Local de Propreté pour la commune de Namur, associant les habitants, est en cours d'élaboration et bien sûr nous y prenons part (voir <https://www.propretecommunale-monavis.be>).



9 Chaud le site des Abattoirs juste avant le confinement !

Des dégradations ont été constatées sur le site des abattoirs fin 2019 : éclairages publics vandalisés, murs de la Baies des Tecks (BDthèque) tagués et endommagés, mobilier urbain cassé, etc. Il fallait réagir et vite.

Un courrier a été adressé en février au « propriétaire » des lieux : la Ville et sa régie foncière. Sur les cinq personnes en charge de l'un ou l'autre aspect du problème auxquelles le courrier a été adressé (MM. Prévot, Gennart, Noël et Mmes Mouget et Deborsu), seule cette dernière nous a répondu... Pour les autres, pas même un accusé de réception. C'est évidemment très regrettable.



Heureusement, d'autres acteurs auxquels le CQ s'était aussi adressé, ont réagi très vite : les directions de l'ITN, le Centre Culturel des Abattoirs, l'AMO passage et Empreintes. Mais la réunion de coordination prévue a dû être reportée. De son côté, suite à la démarche du CQ, la police a placé le site en « zone de surveillance et de contrôle ».

Le confinement qui a suspendu l'action sur le site apporte en tout cas un élément d'observation intéressant : quand les écoles sont fermées, les problèmes semblent disparaître. Est-ce bien sûr ? On y reviendra à la rentrée.

Le Routard des rues de Bomel 10

On ne le sait pas assez, mais il y a de petits trésors dans le quartier, des traces de l'histoire de Namur aussi, des éléments de construction intéressants, un cadre de vie qui peut avoir du charme. Un groupe de travail s'est attelé à mettre à jour l'inventaire du patrimoine bâti de nos rues. Il se base sur une première investigation effectuée il y a plusieurs années. Bien sûr ceux et celles que cela intéresse peuvent se joindre au travail de terrain que nécessite cette mise à jour. Actuellement, elle est réalisée pour les rues de la Pépinière, Piret Pauchet, Bastin et Maquet.



L'entrée de la gare va-t-elle trouver la lumière ? 11

Le passage par la gare est une des préoccupations importantes du CQ de Bomel. Il a fort à faire avec la SNCB, qui s'est appropriée un passage public sous voies et fermé son parking, et avec le SPW, propriétaire de l'entrée Nord et donc des ascenseurs et des escalators.

La Ville nous serait plutôt favorable. Elle avait d'ailleurs prévu un budget pour une amélioration du passage par le parking.

Depuis des mois, le problème est sur la table de ces trois interlocuteurs, qui essaient de s'entendre (nous faisons une hypothèse positive !). Mais comme il est aussi question de gros sous, les choses évidemment ne vont pas toutes seules. Cela ne fait pas l'affaire des citoyens.

En début d'année, le CQ a obtenu du SPW que l'éclairage soit nettement amélioré, en attendant une solution générale. Cela nous a été promis pour juin. Le Covid est passé par là et la question est de savoir à quand c'est remis. Mais entretemps, nous avons appris que les interlocuteurs ont poursuivi leurs négociations et qu'il se pourrait qu'un accord intervienne. Nous le croirons quand nous le verrons...

Nous demandons en tout cas que l'éclairage soit amélioré avant la saison d'hiver. Affaire à suivre !



**Envie de vous impliquer ou de soutenir
le Comité de quartier de Bomel ?**

Une question ? Une idée ?

Pierre de Saint-Georges

Avenue A. Procès 17/D, 5000 Namur

comite.bomel.namur@gmail.com

BE68 0688 9238 1334