



Lettre d'information du Comité de quartier

N°6

Janvier 2020

Le Comité de quartier de Bomel souhaite à chacune et à chacun
une année 2020 faite de solidarité, de justice, de bonheur
pour vous-même, pour vos proches et pour tous les habitants du quartier.

Vivre ensemble notre quartier

- Vous souhaitez **vous investir** ponctuellement ou plus largement pour une action, un groupe de travail ? Prenez-contact, les réunions du Comité de quartier sont ouvertes et les renforts sont bienvenus.
- Vous constatez **des questions** dont le Comité de quartier devrait s'emparer ? N'hésitez pas à les transmettre.
- Vous avez des **photos, des documents, des archives**, concernant le quartier ? Faites-le savoir. Elles peuvent faire vivre notre histoire et enrichir la documentation.

Une seule adresse !

comite.bomel.namur@gmail.com

MEILLEURS
vœux

Ca bouge !

Un nouveau quartier en face des carrières d'Asty Moulin

Sur le site industriel de l'ancienne usine des produits émaillés de Saint-Servais (encore appelé « La Casserole »), là où se situent le magasin DEMA, les anciens magasins CEMA et les ateliers d'Entranam, va s'ériger un nouveau quartier de 330 logements. Pour voir à quoi ressemblera ce nouveau quartier proche de Bomel :

https://www.youtube.com/watch?v=0XaPflcZP_U#action=share

Et pour plus d'informations sur le projet :

<https://www.pavillon-namur.be/les-projets/un-projet-mijote-sur-le-site-de-la-casserole>



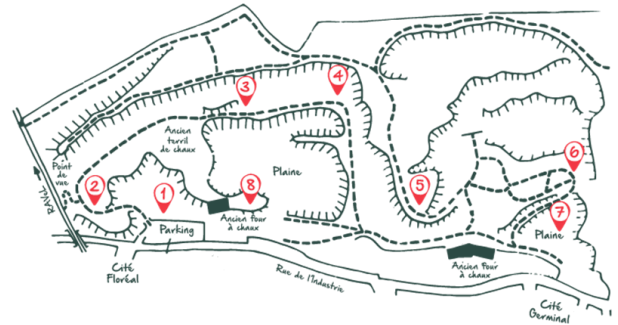
Découvrez les carrières d'Asty-Moulin ! Une application pour une visite guidée ludique

À l'aide de votre tablette ou de votre smartphone, découvrez les carrières d'Asty-Moulin grâce à une application créée par l'ASBL Empreintes.

Une fois l'application installée sur votre appareil, suivez les traces d'Asty le lézard, un parcours créé par l'asbl Empreintes et ses partenaires (dont le Comité de quartier) et profitez des 8 points d'intérêt pour tout savoir sur la faune, la flore et le passé industriel de ce poumon vert situé à deux pas du centre-ville.

La visite interactive des Carrières d'Asty-Moulin a été pensée pour être réalisée en toute autonomie, seul ou en famille.

Toutes les infos sur <http://www.empreintes.be/asty/>

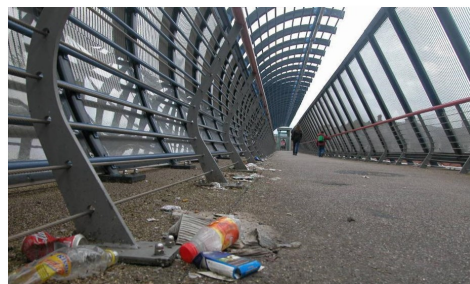


Passerelle d'Herbatte : la convention enfin signée !

Le 19 juin dernier, après de très longs mois d'attente, la convention concernant la passerelle d'Herbatte a enfin été signée entre Infrabel et la Ville de Namur. C'est une étape importante en vue de la réhabilitation de ce passage très fréquenté. Bien que le calendrier ne soit pas encore connu pour l'instant, Infrabel s'est engagé à remettre la passerelle en état (y compris les ascenseurs) puis à transférer la responsabilité de son entretien à la Ville. Des caméras seront installées pour lutter contre un vandalisme dont cette passerelle a été victime à plusieurs reprises. Espérons que la mise en œuvre de cette convention tant attendue ne prenne pas une éternité.

Le saviez-vous ?

La première passerelle d'Herbatte date de 1881. Elle comportait un plan incliné qui permettait le passage des charrettes. En 1929, elle est transformée et le plan incliné fait place à des escaliers. En 1955, la partie centrale est rehaussée suite à l'électrification des lignes du chemin de fer. La version actuelle date de 2005.



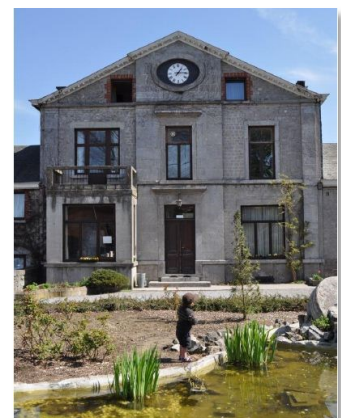
Le potager partagé de Bomel fait le plein

L'asbl « Les Trois Portes » est une institution sociale située notamment dans le château de l'Horloge, en haut de la rue de Bomel. Elle a décidé de faire revivre l'ancien et magnifique potager à l'abandon depuis plusieurs années.

Habitant un appartement à Bomel, j'ai la chance, comme d'autres habitants du quartier, de profiter pleinement d'une parcelle à cultiver.

La philosophie du projet est également de créer du lien entre les résidents accueillis par « Les Trois Portes » et des habitants du quartier. En effet, une moitié des parcelles est réservée aux résidents et l'autre aux habitants.

Le projet est un succès. Les habitants ont répondu présent et se sont mis rapidement à l'ouvrage : préparation du sol de chaque parcelle, aménagement des sentiers et construction d'un abri pour les tomates. Les contacts entre habitants et résidents sont aussi encouragés via plusieurs activités comme un barbecue fin de l'été.



Charles

La fête des espaces publics sur le site des Abattoirs

Sur le site des Abattoirs, l'aménagement des espaces publics s'est terminé par les plantations, fin 2018.

Il manquait une fête collective (une inauguration ?) pour célébrer les plaines de jeux, les arbres nouvellement plantés, l'esplanade, les cheminements reliant plusieurs rues jusque-là éloignées, les bancs, les tables, le gazon...

Plusieurs associations du quartier de Bomel et de Germinal, avec le Centre culturel de Namur, ont organisé cette fête, le 5 juillet dernier. Spectacle des Bonimenteurs, activités autour des pinatas, musique, atelier vélo, mur d'expression d'idées pour améliorer la vie dans le quartier, musique, terrasse animée... Tout cela a attiré une foule, dont beaucoup venaient pour la première fois « aux Abattoirs ». Les habitants du quartier tout proche de Germinal étaient également présents, dont beaucoup d'enfants. Bel écho de leur part !

Cette fête, jugée agréable, conviviale et apaisante a permis de créer des liens et d'encourager les résidents à venir découvrir cette ambiance particulière et inédite à Bomel.

Un autre public s'est déplacé ! Pas à pas, le site des Abattoirs devient un lieu ouvert à tous, accessible, avec de grands espaces publics enfin terminés. Et c'est le combat du Comité de quartier de Bomel, depuis 2002, pour sauvegarder et ré-affecter ce site magnifique, qui trouvait là un aboutissement.

Une fête à poursuivre au début de l'été 2020 !



Quelques réalisations du Comité de quartier

De nouveaux passages pour piétons

- Suite au déménagement de la Maison Médicale, **rue Artoisenet**, le Comité de quartier a demandé qu'un passage pour piétons soit créé pour en faciliter l'accès. Les choses n'ont pas traîné et on peut s'en réjouir. Un passage a été mis en place par la Ville et en outre deux places de parking pour personnes en situation d'handicap ont aussi été réalisées à proximité immédiate, rue d'Arquet.
- Beaucoup pensaient que le trottoir de gauche en descendant la **chaussée de Louvain** était relié au passage pour piétons du pont de Louvain. Mais non, ce n'était pas le cas. Seuls les sportifs pouvaient franchir la série d'obstacles séparant le trottoir du passage pour piétons. Durant plusieurs années le Comité de quartier a demandé régulièrement que des aménagements soient effectués à cet endroit. Depuis le mois de septembre, c'est fait ! Le Comité de quartier a enfin été écouté. Le SPW vient de réaliser cette connexion dans le cadre des travaux au pont de Louvain.



*Bas de la chaussée de Louvain
Vue avant les travaux récents*

Des actions propreté

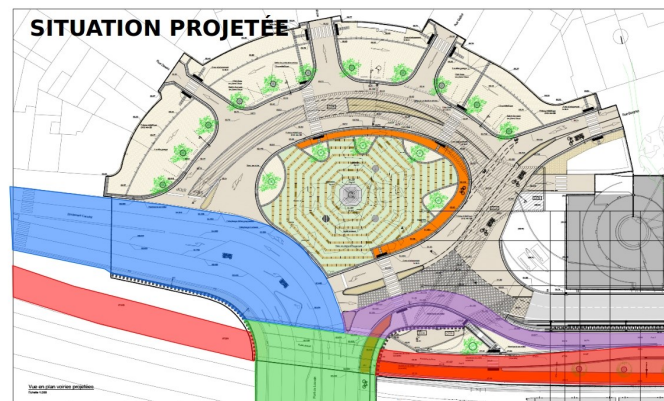
- En septembre dernier, le Comité de quartier a convenu d'un plan d'action avec l'échevinat avec pour axe principal la lutte contre les « points noirs » du quartier (dépôts et déchets sauvages). Vous l'avez peut-être vu : un « **Recyparc Mobile** » s'est invité à Bomel, dans le cadre d'un projet pilote. On a notamment pu y laisser ses encombrants. Par ailleurs un **écrase-canettes** a été installé près du parking d'Oxfam et une **opération de « rubalise »** a été menée rue Piret Pauchet. L'idée est de sensibiliser les habitants à la propreté publique. Les dépôts sauvages, au lieu d'être cachés, sont mis en évidence par des rubans qui d'ordinaire balisent les chantiers (d'où le mot « rubalise »). Cela met en évidence aux yeux de toutes et de tous des pratiques qui ne devraient pas exister. De telles opérations « coup de poing » sont appelées à se multiplier. L'espoir bien sûr est celui d'une prise de conscience. Un quartier propre, c'est notre affaire.



Opération de « rubalise »

Mobilité Bomel-Centre et Ilot Léopold

- Nul besoin d'expliquer aux Bomelois que les travaux de l'îlot (ex-rond-point) Léopold sont en cours. Il est difficile d'avoir un avis définitif tant que les machines de chantier et la boue font partie du quotidien des 'navetteurs' Bomel-Centre. Le Comité de quartier a rencontré les responsables de la ville et du SPW en juillet 2019 pour porter la voix des usagers quotidiens. Malheureusement, cette rencontre a eu lieu après la finalisation des plans pour le gros œuvre. Nous pouvons nous réjouir de constater que la circulation voiture est plus fluide dans le nouveau plan de circulation, qui évite un tour du rond-point aux voitures. Les trottoirs du pont de Louvain ont été élargis. Le trottoir côté gare est prévu pour être partagé entre les cyclistes et les piétons... même si cela n'est pas (encore ?) indiqué clairement et que les cyclistes empruntent plus volontiers le pont de Louvain (ressenti comme dangereux pour eux en l'absence de bande des bus).



Envie d'un savoir plus sur le rôle d'un Comité de quartier ?

C'est quoi un Comité de quartier ?
Un comité de quartier rassemble des habitants dans l'objectif d'améliorer le cadre de vie au profit de l'ensemble des habitants.

Que font les membres du Comité de quartier ?

Il sont attentifs à l'évolution du quartier. Ils s'informent et informent les habitants. Ils constatent, analysent les problèmes et organisent des assemblées d'habitants. Ils proposent des solutions.

A quoi sert-il ?

Il constitue un lieu de rencontre où les habitants peuvent s'exprimer librement et démocratiquement. Il peut être le relais des propositions et revendications des habitants auprès des autorités compétentes, en leur donnant du poids.

Source : Wolu-Inter-Quartiers
<https://wiq.be/nos-comites/comite-de-quartier/>